



FEUILLET DE LIAISON - AVRIL 2025

CONFÉRENCE

Samedi 26 avril à 14h30 dans l'amphithéâtre du Muséum (entrée libre, rue Voltaire) par Magali Watteaux MCF Université Rennes 2, UR Tempora et UMR 7041 ArScAn, vice-présidente de l'AFAG (Association française d'archéogéographie).

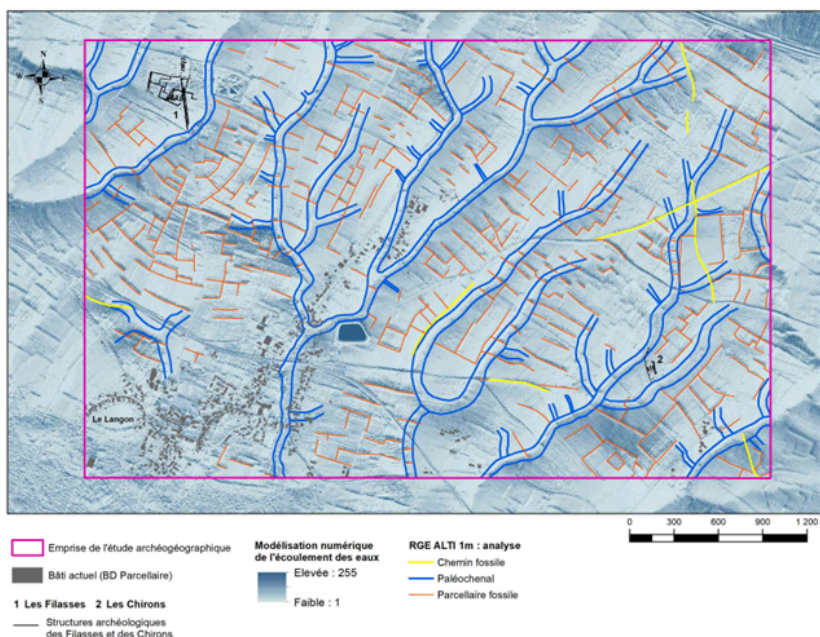
« Aux sources archéogéographiques des paysages vendéens ».

Depuis le début des années 2000, la recherche sur l'histoire des paysages a considérablement évolué, du fait de l'irruption des SIG (systèmes d'information géographique), de l'apport inédit de nombreuses données archéologiques sur les anciens espaces et systèmes agraires, et de la refondation de l'analyse de morphologie agraire, longtemps portée par les géographes mais reprise ensuite par l'école française d'archéogéographie [1].

Cette dernière étudie les paysages et l'aménagement des territoires dans la longue durée pour en distinguer les héritages anciens et les effets de mémoire qui résonnent encore dans le présent.

Pour cela, on privilégie l'analyse morphologique des planimétries qui forment encore notre cadre de vie actuel et qui résultent des interactions des sociétés avec leurs territoires au fil du temps : aménagements de voies, de parcelles, de limites physiques (fossés, murs, haies), de réseaux hydrauliques, développements d'îlots urbains et de réseaux d'habitat, actions de maîtrise de l'hydrographie ou des traits de côtes et rives.

L'analyse recourt à une documentation diversifiée qui intègre aussi bien des archives classiques comme les sources écrites et les plans anciens, que des outils innovants tels que la topographie haute-définition par LiDAR.



L'analyse de cartes et plans, d'images aériennes et satellitaires, de bases de données géographiques est ensuite croisée avec des données archéologiques et historiques.

La communication proposée s'attachera à montrer un cas d'application de cette méthode archéogéographique en Vendée, plus précisément dans le Sud-Vendée, conduite initialement dans le cadre d'une thèse de doctorat (2002-2009) pour analyser les réseaux routiers et la morphologie agraire, puis dans le cadre plus récent d'une recherche collaborative financée par l'Agence Nationale de la Recherche depuis 2022 sur le thème des parcellaires agraires
Projet PARCEDES :

<https://parcedes.hypotheses.org/>

PARCEDES - Le Langon (Vendée) : parcellaire et des chemins fossiles, les paléochenaux.

[1] Cf. le blog de l'Association française d'archéogéographie (<https://archeogeo.hypotheses.org/>) et le blog MaNOMA valorisant les résultats de recherches renouvellement les termes de l'analyse morphologique des paysages agraires depuis une trentaine d'années (<https://manoma.hypotheses.org/>).



Société des Sciences Naturelles de l'Ouest de la France

Muséum d'Histoire Naturelle – 12 rue Voltaire – 44000 NANTES - ssnof@gmail.com

Association reconnue d'utilité publique

Ce changement de perspective appliqué à un territoire réunissant deux types de paysages – bocage et openfield – amène à travailler différemment sur les formes des paysages, en abandonnant les chrono-typologies habituelles (bocage versus openfield) au profit d'un travail sur les combinaisons des échelles spatiales, les combinaisons de données physiques et sociales (corridors écomorphologiques) et l'articulation des savoirs disciplinaires (histoire, archéologie, écologie du paysage, archéogéographie, cartographie...).

Cela permet de faire émerger un nouvel objet d'histoire agraire et paysager : la dynamique et la résilience des formes parcellaires dans l'espace-temps des sociétés.



WebSIGVENDEE – Photo interprétation – Géoportail PARCEDES

Enfin, cette communication sera l'occasion de présenter deux géoportails inédits sur le territoire vendéen :

1) une plateforme géohistorique (un « webSIG ») compilant des données de natures variées, qui concourent à montrer le territoire vendéen sous toutes ses coutures

(<https://parcedes.hypotheses.org/3905>) ;

2) un géoportail dédié à la saisie collaborative des états de section du cadastre napoléonien sur un fond vectoriel des parcelles figurées sur les plans cadastraux, développé avec le Conseil départemental de la Vendée

(<https://archives.vendee.fr/participer/reconstituez-les-paysages>).



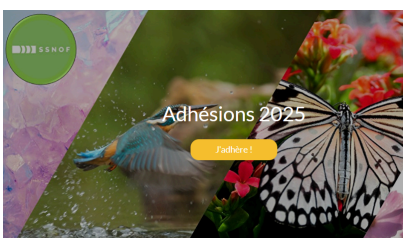
Plan et état de section du cadastre napoléonien

SORTIE

Dimanche 27 avril : sortie au Canal de la Martinière. Rendez-vous à l'écluse du Pellerin (44) à 10h.

Contact : Brigitte Jaudou : 06 84 73 58 93

ADHÉSIONS & ABONNEMENTS 2025



Cliquez ici pour adhérer / vous abonner >>>

<https://ssnof.assoconnect.com/collect/description/477958-n-adhesions-2025>



Société des Sciences Naturelles de l'Ouest de la France

Muséum d'Histoire Naturelle – 12 rue Voltaire – 44000 NANTES - ssnof@gmail.com

Association reconnue d'utilité publique

A VENIR

SORTIE

Dimanche 11 mai, journée entière, sortie pluridisciplinaire dans la région de Sigournais (Vendée).

VISITE

Mercredi 21 mai à 14h30, visite des collections de géosciences dans les réserves muséales du Muséum de Nantes, au 14 rue de la Garde à Nantes par Denis Demarque, responsable des collections Sciences de la Terre et de l'Univers (sur réservation, ouverte à tous).

CONFÉRENCE

Samedi 14 juin à 14h30 dans l'amphithéâtre du Muséum de Nantes : intervention de Justine Edelin qui présentera son travail au sein du muséum de Nantes et sur les collections de géologie dans le cadre de son master en paléontologie.

COMPTE-RENDU

Sortie de la section ornithologie du 16 mars 2025.

Un ciel couvert et une température de cinq degrés ne rebutent pas un petit groupe venu découvrir le site ornithologique de La Mandine (Bouguenais - 44), entre la carrière de la Roche Ballue et la Loire.

Le long du chemin de l'estacade, des palissades munies d'ouvertures permettent des observations sur un grand plan d'eau.

Les Mouettes rieuse et mélanocéphale, en majorité, quelques Aigrette garzette, Héron cendré, Grand cormoran, Foulque macroule explorent depuis les berges herbeuses et fots végétalisés. Trois petits Grèbes castagneux plongent en permanence. Nous reconnaissons les chants du Pouillot véloce et de la Bouscarle de cetti. Les arbres abritent d'autres passereaux et un Geai des chêes observé.

Une table de pique-nique est sèche pour notre repas. Nous ne voyons pas de vol de rapace le long des falaises.

La pluie pas encore arrivée, nous tentons le chemin des Canotiers à travers champs inondables, roselières et étiers de la Loire jusqu'à Port Lavigne.

Nous terminons cette journée avec l'envie de revenir hors juillet août

Brigitte Jaudou

La saison des niohirs en direct a débuté :

- <https://www.vivara.fr/>
- <https://www.castelneuviens.fr/faucon-pelerin-en-direct/>



EN SOUSCRIPTION

Mme Jacqueline Baudouin-Bodin vient de fêter ses cent ans en ce début d'année 2025 et nous propose ses mémoires dans un ouvrage à paraître en ce printemps. En 1954, elle devient la première femme en France Conservatrice d'un Muséum d'Histoire naturelle. Elle quitte le Muséum de Nantes en 1989 pour prendre sa retraite. Et depuis 77 ans, elle est membre de la SSNOF !

Une Femme au Museum

Jacqueline Baudouin-Bodin

J'ai 100 ans !



C'est un bel âge... mais aussi celui où l'on se remet en question, un âge de raison où la perception des événements peut être différente selon chacun. Il est donc grand temps – on ne sait jamais ? – de réaliser ce devoir de mémoire puisque j'ai l'immense chance d'avoir conservé tous mes souvenirs – même ceux d'enfance – et de pouvoir les faire partager.

Ce texte a vu le jour par hasard... Ce ne sont pas *Les Tribulations d'un Chinois en Chine* mais tout simplement une petite évocation d'un travail effectué avec passion pendant une période où je devais jouer entre « les Anciens et les Modernes » !

Jacqueline Baudouin : Conservateur honoraire du Muséum de Nantes où elle a œuvré avec une énergie hors du commun pour le sortir « de l'ombre et prendre son envol » : création du Centre régional de baguage, d'un vivarium, engagement sur des lieux *endormis* – île Dumet, lac de Grand-Lieu, Grande Brière. Son entregent lui a permis de travailler positivement pour le muséum avec des personnalités qu'elle rencontrait avec beaucoup d'amitié – Gwen-Aël Bolloré (1925-2001), Jean-Pierre Guerlain (1905-1996), Marquis René d'Abadie (1895-1971) George Durand (1886-1964) et bien d'autres encore .

Titre : **Une Femme au Museum** Auteur : **Jacqueline Baudouin-Bodin** Format : **148 x 210 148 pages**

Prix TTC : **19 €** En pré-paration : **jusqu'au 10 avril 2025**

Lire quelques pages en cliquant [ICI](#)

Offre de lancement (frais de port offerts jusqu'au 10 avril)

M. Mme _____ Prénom _____
Adresse _____
CP _____ Ville _____ Tél. _____ Adresse mail _____

Souhaite un ou plusieurs livres **Une Femme au Museum** 1 ex. = **19 €** frais de port offerts

Nous vous remercions de préciser si vous souhaitez récupérer votre ouvrage auprès de Jacqueline Baudouin, Gabriel Baudouin ou Isabelle Gauthier?

Par chèque à l'ordre de Art3-Plessis accompagné du bon de commande

- Sur notre site, paiement par virement ou paiement sur paypal contact@plessis-art3.com
- Par virement bancaire **IBAN : FR76 3004 7140 1000 0643 6220 107** (*envoyer le bon de cde par mail*)
- Envoi du bon par courrier accompagné d'un chèque à Art 3 , 1, rue Affre 44000 Nantes